



2023 YILI

# SÜRDÜRÜLEBİLİRLİK RAPORLAMASI

## İçerik

1. Rapor Hakkında .....	2
2. Tesis Tanıtımı ve Tesis Özellikleri .....	3
3. Sürdürülebilirlik Ekibi .....	3
4. Çevre Etkilerinin Azaltılması .....	8
5. Personel ve Çalışma Hayatı .....	9
6. Yapılan Sosyal Çalışmalar .....	9
7. Kültürel Çalışmalar .....	10

## 1. Rapor Hakkında

Yaşadığımız bölgeye; geleceğimiz ve yaşam alanımızda sürdürülebilir bir gelecek için ilk adımlarımızı 2022 yılı itibari ile atmış bulunmaktayız.

Sürdürülebilirlik; bugünün ihtiyaçlarını karşılarken doğal kaynakları korumak ve gelecek nesillere iyi bir çevre bırakmak için yapılan faaliyetlerdir.

Sürdürülebilir kalkınma, insan ile doğa arasında denge kurarak doğal kaynakları tüketmeden, gelecek nesillerin ihtiyaçlarının karşılanmasına ve kalkınmasına olanak verecek şekilde bugünün ve geleceğin yaşamını ve kalkınmasını programlama anlamını taşımaktadır.

Turizmde sürdürülebilirlik sağlamak amacı ile Florya Kumlubük olarak sürdürülebilir kalkınma ve sürdürülebilir turizm ile ilgili sorumluluklarımızın bilincinde, gelecek nesillere daha iyi bir dünya bırakmaya kararlıyız.

Ailelerimizden gelen sarf etmeme kültürünü ekonomik boyutlarını düşünmeden, yaşadığımız bölgeye, bu bölgenin insanına ve geleceğine taşımak ve devretmek yegane hedefimiz.

Bu hedef ile ilk olarak tüketmek yerine üretmek ve geri dönüştürmek üzerine çalışmalar gerçekleştirdik.

Örnek olarak;

- Eski mobilyalarımızı atmak yerine yeni mobilyalara çevirdik
- Elimizdeki ahşap ve metal atıkları kullanarak iş arkadaşlarımıza ve misafirlerimize şıklığı ve konforu sağladık
- Dekorasyonlarımızda yerel halkımızdan aldığımız kapı, bakır....vs gibi ürünleri kullanıp bölgenin dokusunu korumaya çalıştık
- Gerek tadilatlarda, gerekse çöpte bulduğumuz gaz betonlar ile dış alan aydınlatmaları ve yine konforlu dinlenme yerleri ürettik
- Su ve elektrik alt yapılarımızın yenileme sürecini başlatıp, ilk aşamayı başarı ile bitirdik
- Tedarik zincirimizi ailelerimiz tarafından öğretilen "önce esnaf" inancı ile yavaş yavaş tekrar yapılandırmaya başladık ve bölgenin kazanması için ilk adımlarımızı attık
- Fazla gıda artıklarımızı atık olmaktan çıkartmak adına çevre bostanlara, ve evcil hayvanlarımıza taşıdık.
- Ve en önemlisi bu yolda profesyonel desteğe hayır demedik

Başlattığımız sürdürülebilirlik çalışmalarımız doğrultusunda gerçekleştirdiğimiz gelişmeyi; yönetimimiz, çalışanlarımız, konuklarımız, tedarikçilerimiz ve diğer tüm partnerlerimiz ile paylaşmayı ve böylece bu noktada yaratacağımız farkındalığı artırarak, ortak hedef ve başarılarla dönüştürebilmeyi amaçlamaktayız.

Bu hazırlanan sürdürülebilirlik raporu 2023 yılındaki verileri içermekte olup 2024 hedeflerimizi belirleyecektir.

## 2. Tesis Tanıtımı ve Tesis Özellikleri

Ege ile Akdeniz'in birleştiği, Bozburun yarımadasında yer alan tesisimiz hayallerinizi konfor, huzur ve eşsiz deniz manzaralı odalarında üstün hizmet kalitesi ile misafirlerine sunuyor.

Evimiz 24 oda 48 yatak kapasitesinde olup, yılın 5 ayı hizmet vermektedir.

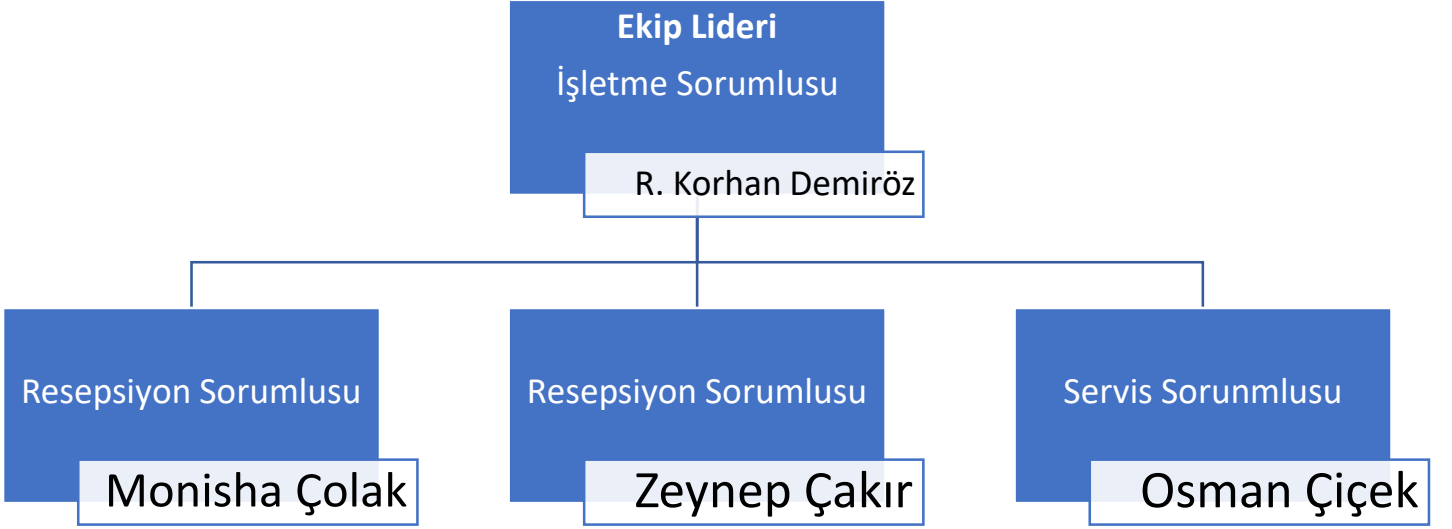
Hemen hemen her odamız konumu, manzarası, ebatları ve hatta dekorasyonu ile birbirinden farklılık göstermekte olup, inanılmaz ve farklı bir karaktere sahiptir.

Taş ve ahşabın ağırlıklı kullanıldığı ve doğa ile uyum içerisinde bir dünyadır.

1 açık havuzu, 1 kapalı, 1 açık restoranı, 1 barı, denize sıfır konumu ve geniş bir plajı, iskelesi, ve yeşil alanları ile misafirlerimize hitap etmektedir. Evimiz, Dalaman havaalanına 115 km, Marmaris'e 24 km ve Turunç köyüne 5 km uzaklığında mükemmel konumu ile bölgenin en değerli lokasyonuna sahiptir.

## 3. Sürdürülebilirlik Ekibi

Ekibimiz toplamda yarım asırlık yerli ve yabancı işletme tecrübesi olan amatör ruhlu profesyonellerden oluşmaktadır.



## 1. Politikalarımız

### 2.1. SÜRDÜRÜLEBİLİRLİK POLİTİKAMIZ

Florya Kumlubük olarak temel hedefimiz ürün ve hizmetlerimizde en üst seviyede misafir memnuniyeti sağlamaktır. Bu hedef doğrultusunda ilerlerken aşağıda belirtilmiş olan maddeler temel prensiplerimizi oluşturmaktadır; Florya Kumlubük, tüm ürünler, hizmet işlemleri ve diğer faaliyetleri ile ilgili yasal düzenlemelere uymayı ilke edinmeyi taahhüt eder. Florya Kumlubük aile ve çocuk oteli konseptindedir. Geleceğimizi çocukların şekillendireceği bilincindeyiz. Florya Kumlubük çocukların her türlü sömürsünü kınar ve eğitim amacı dışında 18 yaş altı çocuklar işe alınmaz. Florya Kumlubük çocuk haklarına saygı, çocuk istismarının önlenmesi, bakıma ve korunmaya muhtaç çocuklara yardım konularında faaliyet gösteren tüm yasal kuruluşlarla işbirliği içerisinde olacağını, çalışanlarının da bu konuda bilinçlenmesini sağlayacağını taahhüt eder. Gıda Güvenliği – Hijyen Gıda zincirinde, gıda güvenliği politikalarına uygun kaliteli ürünleri sunmak, sürekli iyileştirmeler yapmak ve hijyen gereksinimlerini önceliklendirmek için bir gıda güvenliği sisteminin uygulanması ana ilkemizdir. Yatırımcılarımız ve İş Ortaklarımız Çalışanlarımıza ve iş ortaklarımıza huzurlu ve güvenli bir çalışma ortamı veren yatırımcılarımızın beklentilerini ve gereksinimlerini belirleyerek, optimum maliyetle rakiplerimizden daha iyi hizmet vermeye çalışıyoruz.

2.2.KALİTE POLTİKAMIZ Yatırımcılarımız çalışanlarımıza ve iş ortaklarımıza huzurlu ve güvenli bir çalışma ortamı veren yatırımcılarımızın beklentilerini ve gereksinimlerini belirleyerek, optimum maliyetle rakiplerimizden daha iyi hizmet vermeye çalışıyoruz.

2.3.ÇEVRE POLTİKAMIZ Çevreye Saygı - Enerji Tasarrufu Enerji kaynaklarımızın sınırlı olduğunun bilincinde olup, daha az enerji ve su tüketimini desteklemek için tüketim verilerimizi takip ediyor, çalışanlarımızı bilinçlendiriyor, enerji verimliliğinin sürekli iyileştirilmesini sağlamak maksadıyla çalışmalar yapıyoruz. Çevreye zarar vermemek için atıklarımızı ve tehlikeli atıklarımızı geri dönüşüm ilkeleri çerçevesinde doğayı kirletmeyecek şekilde değerlendiriyoruz. Bölgemize özel bitki ve hayvan türlerini korumak için özen gösteriyoruz.

2.4.İNSAN KAYNAKLARI VE İSG POLİTİKAMIZ Florya Kumlubük faaliyetleri ile ilgili olarak uluslararası kabul görmüş tüm insan haklarına saygı göstermeyi taahhüt eder ve bu kapsamdaki tüm mevzuat ve sözleşmelere uyum sağlar. Bu doğrultuda tüm misafir ve çalışanlarımızı ırk, renk, cinsiyet, din, görüş, yaş, sosyal ve medeni durum, aile kökeni, fiziksel veya zihinsel engel ve cinsel yönelim ayrımı yapılmaksızın eşit olarak değerlendiririz. ☞ Çalışanların Güvenliği ve İnsan Kaynaklarına Yatırım Florya Kumlubük İnsan Kaynakları süreçlerinin temelini insana, dolayısıyla çalışanlarımıza verdiğimiz değer oluşturmaktadır. Florya Kumlubük çalışanlarının sağlık, güvenlik ve mutluluğu, stratejik hedeflerimiz olan büyüme, karlılık ve yeni fırsatlar yaratma odağımızın ayrılmaz bir parçasıdır. Bu hedefimize katkıda bulunacak tüm çalışanlarımız eşit eğitim olanaklarımızdan faydalanır. Florya Kumlubük, personelinin ve iş ortaklarının sağlığı, güvenliği ve çalışma süreleri konusunda yasal yükümlülükleri yakından takip ederek hayata geçirir; düzenli olarak denetler ve uygunluğunu kontrol eder

2.5.MİSAFİR MEMNUNİYETİ POLTİKAMIZ Misafir Memnuniyeti ve Güvenliği Misafirlerimiz bizim var olma sebebimizdir. Rekabet gücümüzü misafir memnuniyetini sağlayarak arttırabileceğimize ve bu sayede yer aldığımız pazarlarda çok daha iyi yerlere gelebileceğimize inanıyoruz. Misafirlerimizin şikâyetlerini takip etmek, konuyla ilgili misafirlerimizi bilgilendirmek ve çözmek yoluyla şikâyetlerini fırsat haline getirmek birincil görevimizdir.

2.6.KÜLTÜREL MİRAS POLTİKAMIZ Kültürel mirasımızı, “Geçmişimiz için bir gelecek” anlayışı ile taşıdığı sanatsal veya bilimsel değerini yanı sıra, “insanlığın ortak mirası” olarak görüyor ve koruma için gereken çabayı sarf ediyoruz.

2.7. SATIN ALMA POLİTİKAMIZ FLORYA KUMLUBÜK yaptığı tüm hizmet ve ürün tedariklerinde öncelikli olarak sürdürülebilir şekilde üretilmiş/sürdürülebilir kaynaklardan sağlanmış, çevre açısından sürdürülebilir ürünleri tercih etmeyi, taahhüt eder. Yerel tedarikçilerin tercih edilmesi, çevreye duyarlı ve enerji verimliliği yüksek olmasına dikkat edilmesi, alımı yapılan bütün ürünlerin kalite standartlarına uygunluğunun kontrolü satın alma prensiplerimizin temelini oluşturmaktadır. Otelimiz ürün tedariklerinde büyük ölçeklerde, büyük ambalajlı, geri dönüştürülebilir ve mümkün oldukça az atık çıkaran ürünleri öncelikli olarak tercih etmektedir.

2.8. SOSYAL SORUMLULUK POLİTİKAMIZ Bulduğumuz topluluk ile entegre olma ve toplumsal sorunların çözümünde yer alma konularında yaptığımız çalışmaların, turizmde sürdürülebilirliğin sağlanmasına katkı sağlayacağı inancındayız. Bu prensiplere göre hem ulusal hem de uluslararası pazarlarda rekabet eden otelimiz her zaman lider olma kararlılığını gösterir, bu amaç için gerekli kaynakları sürekli geliştirir ve sağlar.

### 3. İNSAN KAYNAKLARI

-  Florya Kumlubük’de çalışmak üzere başvuruda bulunan personel, çalışma koşullarını, görev tanımını, sosyal haklarını bilerek işyeri ile karşılıklı sözleşme yaparak işe başlamaktadır.
-  İşbaşı yapacak olan personel işe uygunluk kriterleri dışında hiçbir seçiciliğe ya da ayrımcılığa uğramaz (ırk, dil, din, renk, vb.)
-  Açık iletişimi, kişisel bilgilerin gizliliğini, adalet anlayışını ve etik ilkelere uyumu gözetmek esastır.
-  Tesisimizde kesinlikle çocuk işçi çalıştırılmamaktadır. 16-18 yaş arasındaki personel için muvafakatname alınmaktadır.
-  İşbaşı yapan personel mutlaka önce oryantasyon eğitimi almaktadır.
-  Tesisimizde yıllık eğitim planları doğrultusunda farklı içerikte iç kaynaklı eğitimler verilmektedir. Bu eğitimler ile personelimizin yetkinliği ve bilgi düzeyinin artırılması amaçlanmaktadır. - Oryantasyon ve işbaşı eğitimleri - Gıda güvenliği ve hijyen eğitimleri - İş sağlığı ve güvenliği eğitimleri - İlk yardım eğitimleri - Yangın eğitimleri - Çevre koruma eğitimleri - Yönetim sistemi eğitimleri - Kişisel gelişim eğitimleri
-  Tüm personel haftalık çalışma programını bilmektedir.
-  Personel yasal çalışma sürelerine uygun olarak haftada 45 saat çalışmaktadır. Fazla mesai durumunda yine yasaların izin verdiği ölçüde mesai yapılmakta, fazla mesai ya ücret olarak ya da alacak izin olarak ödenmektedir.
-  Kıdem tazminatı, ihbar tazminatı, haftalık izin, yıllık izin, vb. tüm hakları personele deklare edilmiştir ve kullanılmaktadır.
-  Çalışanlarımıza her türlü özel izin hakları kullandırılmaktadır. Doğum izni, ölüm izni,vb.
-  Personele açık kapı politikamız kapsamında kötü niyet olmadığı takdirde hiyerarşik sıralama izlenerek her zaman yönetimin kapısının açık olduğu personele oryantasyon eğitimlerinde verilmiştir.
-  İSG kapsamında risk analizi yapılmış olup, anlaşmalı Duyum Şirketler Grubu tarafından İş Güvenliği Uzmanı görevlendirilmiştir. Gerekli raporlamalar ve gerekli aksiyonlar alınmaktadır.
-  Çalışanların genel ve mesleki bilgisinin artırılmasına, bireysel bilgi ve yeteneklerinin geliştirilmesine yönelik etkin bir eğitim sistemi kurarak sezon boyunca ihtiyaca göre her türlü yasal zorunlu eğitimler, iç kaynaklı eğitimler ve işbaşı eğitimleri verilmektedir.
-  Çalışanlara konaklama, servis, yemek ve genel ihtiyaç hizmetlerinin hepsi verilmektedir
-  Tüm çalışanlarımızın iş üniformaları ve iş ile ilgili giyilen her türlü giysi ücretsiz olarak temizlenmektedir. Ayrıca terzi ve ütöleme hizmeti de mevcuttur.
-  Çalışanlarımıza, mesai saatleri dışında huzurlu ve keyifli dakikalar geçirmesi, rahatlıkla dinlenebilmesi için 4 kişilik odalardan oluşan lojman imkanı sunulmaktadır. Lojmanda; 7/24 wifi imkanı ve sıcak su imkanının yanı sıra, herkesin ortak kullanımına sunulmuş oturma alanları çalışanlarımızın hizmetine sunulmuştur.
-  Otelimizde çalışanların sağlık sıkıntılarında Turunç köyünde bulunan sağlık ocağına, gerekirse de Marmaris devlet hastanesine durumun ciddiyetine göre ulaşımları ve ilgileri sağlanmaktadır.

- Her sezon sonunda ve başında, mümkün olduğunda ise her ayda 1 defa motivasyon yemekleri düzenlenmektedir.
- Çalışanlarımızın bayram, anneler günü, kadınlar günü, babalar günü gibi özel günleri otel yönetimi tarafından hazırlanan bir toplantı ve hediyeler ile kutlanmaktadır.

#### 4. ENERJİ YÖNETİMİ

Sürdürülebilirlikle ilgili en önemli adımlardan biri enerji verimliliğini sağlamaktır. Tesisimizde öncelikle enerji kullanımı ile ilgili değerler günlük olarak takip edilmekte ve sorunlara günlük olarak müdahale edilmektedir. Fazla tüketimin gerçekleştiği bölümler belirlenmekte ve olası tasarruf alanları tespit edilmektedir. Düşük tüketimli ekipman ve sistemler tercih edilmektedir. Otomasyon yönetimi ve izleme kaynakları kullanılarak uzun vadeli iyileşme sağlanmaktadır. Bakım, gözetim ve izleme yoluyla enerji tasarrufları sürekli analiz edilmektedir.

##### 4.1.ELEKTRİK TÜKETİMİ

Otelimizde enerji tasarrufu ile ilgili aşağıdaki çalışmalar yapılmakta ve sürekliliği sağlanmaktadır.

- Otelimizde tüm oda ve genel alanlarda enerji tasarrufu sağlamak ve tehlikeli atık miktarının azaltılmasına yönelik LED aydınlatmalar kullanılmaktadır.
- Tesis içerisinde birçok alan gün ışığından faydalanarak enerji tüketimini azaltacak şekilde tasarlanmıştır.
- 8 misafir odasında Enerji Kesici kart sistemi (Energy Saver) mevcuttur.
- Misafirlerin Oda kartlarını yanına alıp, odadan ayrılmasının ardından, ışıklar otomatik olarak sönmektedir.
- Tüm elektrikli cihazların yıllık planlanarak periyodik bakım ve temizlikleri yapılarak oluşabilecek enerji kayıpları minimize edilmektedir.
- Isıtma ve soğutma cihazlarının yerleşimi enerji verimliliğini azaltmayacak şekilde planlanmaktadır.
- Talep etmeyen misafirlerimizin odalarındaki linen malzemeleri gün aşırı değiştirerek yıkama / kurutma / transfer kaynaklı elektrik tüketimini düşürmekteyiz.
- Tesisimizde yenilebilir enerji kaynağı olarak Güneş Enerjisi kullanılmaktadır. Yaz döneminde sıcak su üretiminde total enerjinin % 35 inı oluşturmaktadır.

##### 4.2. SU TÜKETİMİ

Sağlık, hijyen ve misafir memnuniyeti konularından ödün vermeden genel su tüketimini azaltmak amacıyla su tasarrufu sağlayan donanımlar kullanmakta; misafirleri bilgilendirmekte ve çalışanlarımızı bu konuda eğitmekteyiz. Otelimizde su tasarrufu ile ilgili aşağıdaki çalışmalar yapılmakta ve sürekliliği sağlanmaktadır:

- Düşük debili özel musluklar ve zaman ayarlı musluklar kullanarak, gereksiz su kullanımının önüne geçmekteyiz.
- Düşük hacimli rezervuarlar aracılığıyla sifon suyu kullanımını azaltmaktayız.



} Oda tuvaletlerinden gerçekleşen su sızıntılarının fark edilmesi ve önlenmesi için personelimizi eğitiyor, konuklarımızdan bu sızıntıları bize bildirmelerini bekliyoruz.

} Doğayla uyumlu bahçemizi damlama ve fiskiye sistemleri ile sulamaktayız. Ayrıca sulama sisteminde otomasyon ile su tüketimi minimize edilmektedir.

} Odalarda havlu ve çarşaf değişimleri misafir talepleri doğrultusunda gerçekleştirilmekte ve bu konuda misafirlere bilgi verilmektedir. Misafirin talebi olmaması halinde her üç günde bir değişim yapılmaktadır.

## 5. ÇEVRE YÖNETİMİ

Sürdürülebilir turizm ilkeleri ışığında aldığımız önlemler ile doğal kaynak kullanımı azaltılmış, toprağa, suya, havaya verilen zararların minimum düzeye indirilmesi ve mümkün ise ortadan kaldırılabilmesi için misafir memnuniyeti anlayışımızdan ödün vermeden su, elektrik, enerji gibi kimyasal, katı atık miktarlarının kontrol altına alınması, çevreye ve doğal kaynaklara yönelik oluşabilecek zararın en aza indirilmesi hedefiyle etkin bir atık yönetim sistemi uyguluyoruz.

### 5.1. ATIK YÖNETİMİ

Florya Kumlubük olarak uyguladığımız; atığın kaynağında azaltılması, özelliğine göre ayrılması, toplanması, depolanması, geri kazanılması, taşınması, bertaraf edilmesi ve bertaraf işlemleri sonrası kontrolü gibi işlemleri içeren Atık Yönetimi Sistemimizin öncelikli hedefi atık miktarını azaltmak, oluşan mevcut atıklarımızın da doğru yönetilmesini sağlayarak çevreye en az zarar ile bertaraf etmek ve geri kazanılabilir olanları tekrar kazanmaktır. Personelimize atık ayrıştırmanın önemi konusunda bilgilendirme eğitimleri verilmektedir. Genel alanlarda ve misafir odalarında atıklarını ayrıştırmalarını sağlamak için misafirlerimize ayrıştırma kutuları sağlıyoruz. Atık Yönetim Sistemi ile ilgili hem misafirlerimize hem de personelimize bilgilendirme yapıyor ve onları da atık miktarını azaltma ve oluşan atıkları ayrıştırma ve geri dönüştürme konusunda teşvik ediyoruz. Toplanan tüm dönüştürülebilir ambalaj atıkları ve organik atıklar lisanslı firmalara teslim ediliyor böylece geri dönüşüme katkı sağlanmaktadır. Oda temizliklerinde kullanılan kimyasallarda konsantre ürün seçilerek dozajlama sistemi kullanılmaktadır. Bu şekilde daha az dozda daha etkili sonuç alınıp, minimum atıkla çevreyi korumaktayız. Kâğıt tüketimimizi azaltmak için mümkün olduğunca yazışmalarımızı ve duyurularımızı mail ortamında yapmaktayız. Dokümanlar üzerinde yapılan güncellemeler kullandığımız yazılımlar ve ortak paylaşımında bulunan kalite dosyamız ile duyurulabilmektedir. Misafir odalarında tek kullanımlık şampuan yerine doldurma şampuan tercih edilmiştir. Büfede piknik tipi ürünlerin kullanımı azaltılmıştır. Plastik pipet kaynaklı atığın azaltılması için karton pipet uygulamasına geçilmesi sağlanmıştır. Çatal bıçak kılıfının çevre dostu bir ambalaj ile değişimi sağlanmıştır. Terlik kılıfları ve kirli çamaşır torbaları plastik yerine koton olması çalışması başlatılmıştır.

## 2. Çevre Etkilerinin Azaltılması

Tüketimimizi ve doğada bıraktığımız ayak izimizi azaltmak için çıktığımız bu yolda ilk odaklandıklarımız;

- Su
- Elektrik
- Atık su

Altyapılarında düzenlemelere düzenlemelere başlandı. İlk etapta;

- Eski demir su borularımız tespit edildi
- Atık su çukurlarımız temizlenip yenilendi ve düzenli tasviyesi sağlandı

- Elektrik hatlarımızın ilk etapta %50 lik bölümü deęiřti ve 2025 yılında %25 lik bölümünün deęiřimi planladı

Bu deęiřiklikler sonucunda

- Sıcak su sirkülasyonumuzu hızlandırarak su tüketimimiz 2023 yılı sonunda %20 oranında azalttık
- Masraflı bir işlem olması ile beraber doğaya kaçan atık su oranını sıfırladık
- Elektrik sarfiyatımız %40 oranında düşürdük ve 2024 yılında %20 oranında düşüş hedefledik
- 2024 hedeflerimizi ise yükseltmek ve belirlemekte bize güçlü doneler verdi

Bunlar dışında temizlik ve hijyen malzemelerimizi doğa dostu ve suda eriyen ürünler ile deęiřtirip, global firmaların yerel tedarikçileri ile anlaşmalar gerçekleřtirdik.

### 3. Personel ve Çalışma Hayatı

*(Çalışanların yetkinlikleri, aldıkları eğitimler, sürdürülebilirlik ile ilgili görev tanımları ve görevlendirmeler, personelin tesis sürdürülebilirliğine katkısı, Personelin sürdürülebilirlik eğitim durumu, personel istihdamının yerel ve yabancı oranları, personelin kadın-erkek oranı bu bölümde detaylandırılabilir.)*

Çalışan dostlarımızın çoęu sezonluk çalışan olmasına rağmen, bu bölgeden ya da çocukluklarından beri bu bölgede bulunan insanlar.

Bu yolun seçilmesinin sebepleri;

- Yerel halka istihdam sağlamak
- Yerel halkın bölgeye olan sevgisi ve saygısının yüksek olmasıdır.

Dostlarımıza profesyonel destek olarak düzenli eğitimler gerçekleřtirmekteyiz. Bu eğitimler dışında tüm departman sorumlularımız;

- Kendilerine
- Çevreye
- Hem cins ve karşı cinslerine

Davranışlarında, eşitliklerinde, saygılarında örnek olmak için her gün çalışmaktalar.

### 4. Yapılan Sosyal Çalışmalar

Bölgemizde yaşadığımız yıkıcı ve üzücü yangınlar esnasında hep beraber ormanlarımızda savařtık ve bundan gurur duyuyoruz. Bunu yaparken yeni nesillere bir nefes bile bırakabildiysek ne mutlu.

2023 yılı itibari ile de Florya Kumlubük olarak TEMA vakfına her bir dostumuz için 3 fidan baęıřlayarak bu yolda devam edeceęiz.

Tüm dostlarımız ile kurduğumuz bu ütopya içerisinde aile ortamını bir disiplin, saygı ve sevgi çerçevesinde kurmuş bulunmaktayız ve bu ortamı düzenli paylaşımlar ile koruyoruz.

Düzenli; bireysel ve toplu buluşmalar ile hem kaynaşmayı, paylaşmayı ve en önemlisi aile yapısını burada da koruyarak sürdürülebilirliği sağlamaya çalışıyoruz.

Her ay düzenli yemekler düzenliyoruz.

Her dostumuzun özel gününü hep beraber kutluyoruz.

Her ihtiyaçlarında ise yanlarında olmaya gayret ediyoruz

Mümkün olan her türlü maddi ve manevi desteğimizi sağlayarak insansız bir hayatın sürdürülemeyeceğini göstermeye gayret ediyoruz.

Bu karşılıklı gayretler çevreye ve herkesin hayatına olumlu ve pozitif bir şekilde yansımakta.

## 5. Kültürel Çalışmalar

Her ne kadar imkanlar kısıtlı olsa bile, bölgemizin özelliklerini koruyup, tanıtmak için gayret göstermekteyiz.

Bunlardan bazıları;

- Kahvaltılarımız da sunulan Marmaris Çam Balı yerli üreticilerden/pazardan alınıp sunulmakta
- Dekor dokunuşlarımız yerel halk ve işletmelerden satın alınan, aydınlatma ürünleri, bakırlar, şapkalar...gibi ürünler ile yapılmakta
- Odalar da kullandığımız QR bilgi kodlarımız altında misafirlerimize bölge hakkında bilgiler verip bölgemizdeki kültürü tanımaları için yönlendirmeler yapılmakta
- Yakınıımızda bulunan Amos Antik kentinin gerekli tanıtımını hem yazılı hem ağızdan misafirlerimize gerçekleştiriyoruz

Bu çalışmalarımıza ise ileriki yıllar içerisinde hem doğal hem de kültürel mirasımız olan bu yarımada da çeşitli turlar ile devam etmeyi planlıyoruz.